

本月，「典範與流傳」范寬及其傳派特展正在台北故宮舉行，展出《谿山行旅圖》、《臨流獨坐圖》等范寬作品及歷代畫家摹作共四十五幅，依作品性質劃分為「谿山行旅圖的傳續」、「范寬的傳承作品」、「范寬畫風的影響」三部分，系統地展示了繼范寬以後歷代畫家的同名摹作，以及學習范寬「雨點皴」、「礬頭密林」等技法之作品，意在梳理范寬風格的傳續脈絡。

「神品」以巨石凝力量

今次展出的「神品」尺幅巨大，全畫高約二米、寬約一米，採用三段式構圖，近景是下方居中的巨石，中景是驢隊，遠景畫的是一座高聳的主山。山上還有一道瀑布垂注，山腰下有雲霧留白，崖壁上的雨點皴紋清晰可見，粗黑曲折、變化多端。一種強大而沉默的莊嚴感從四面八方湧現出來，觀者自覺面對一個無限延展的空間，肅穆感藏在雲霧、在巨石、在水流、在土地，也在於旅人所居的人間。

身兼鑒藏家的北宋畫家米芾在《畫史》中這樣描述范寬的山水畫：「……范寬山水，顯顯如恆岱，遠山多正面，折落有勢。山頂好作密林，自此趨枯老；水際作突兀大石，溪山深虛，水若有聲……晚年用墨太多，勢雖雄偉，然深暗如暮夜晦暝，土石不分。」其中，「顯顯如恆岱」這一句正說明了群山聚集如恆山、泰山的樣子，山巒之間疏朗有秩，結構緊密相繫，溪山深虛，一切自在畫家的臥遊之間。

因巧妙借助遠山，再拉近中景，凸顯近景渺小的行旅與巍峨、崇高的主山。此般對比的手法展現如臨實境的壯偉景象，在中國繪畫史上具有相當重要的地位。更因一九五七年故宮研究員某日福至心靈，拿起放大鏡仔細觀察畫作，在右下方樹蔭中發現范寬的落款，《谿山行旅圖》於是成為存世唯一確認為「范寬」落款之畫作。而范寬的另一幅名作《臨流獨坐圖》將在八月十四日起代替《谿山行旅圖》展出，畫中可見山頂叢密密林，山石輪廓以重墨勾勒，及水際作突兀大石等特質，與《谿》畫風格一脈相承。

台灣哲學思想家史作裡在《水墨十講 哲學觀畫》一書中指出，范寬的《谿山行旅圖》所呈現的並非是一般情調之山水風景。若言其山水如何，皴墨又如何，很難說清楚那巨大山石打動人心的根本原因，但眼觀所察之震撼力仍不容小覷，他認為在這山石之中藏着代表生命自體性的力量，正因如是，山水成了有靈性的生命。

巨碑式山水典範

今存世繫於范寬名下的山水畫，包括台北故宮收藏的《谿山行旅圖》、《臨流獨坐圖》、《雪山蕭寺圖》、《秋林飛瀑圖》，天津博物館藏《雪景寒林圖》和波士頓美術館藏《雪山樓閣

圖》等。在這幾張作品中，《谿山行旅圖》以其直軸構圖成為北宋「巨碑式」山水的最佳典範。史作裡就此分析道，五代至北宋間中國繪畫天才群的出現無法脫離《谿山行旅圖》「巨碑式山水」的啓示，他將此啓示總結成「水墨三款」，具體指山、水、樹三元的交互關係——在五代，觀山水之真意在於「山」，而不在「水」；至於水的發展是南宋夏珪、馬遠以後的事了；再看樹（尤其是松樹），更是李成以後才延伸發展到明清的創作主題。山才是傳統繪畫中至關重要的一環。

再看風格，全幅以方折墨線勾勒輪廓，再藉短簇如雨點的技法「雨點皴」和「礬頭密林」呈現土石質感。范寬的作畫風格被北宋劉道醇在《聖朝名畫評》中評為「剛骨之勢，不犯前輩」，似乎荆浩、關仝等五代畫家都可被范寬代表；夏文彥在《圖繪寶鑑》中謂之：「峰巒渾厚，勢壯雄強」，「落筆雄偉老硬，真得山骨」，范寬的山亦令人想起南宋畫家李唐和劉松年的山水畫作。

一幅好畫，除了百看不厭，也應對時下的中國藝術界尚存深遠影響。

香港當代水墨畫家黃孝達從《谿山行旅圖》中看到了本地藝術家筆觸中少有的「陽剛之氣」，他表示：「《谿山行旅圖》是水墨畫，卻更像工筆，山、水、樹每個細節都留意到。山的主體很大，行旅絕非主角。到了清初四王，山在構圖中就變得小得多。香港當代水墨是漂亮的、講究的、工整的，雖然和范寬一樣嚴肅地對待藝術，卻少了范寬那樣陽剛氣質、大氣磅礴之感。」

中國古代藝術史上許多畫家多與道教有著緊密聯繫。范寬嗜好喝酒和鑽研道學，是北宋最有代表性的道教平民畫家。道教不同於道家，道家是哲學，道教是源於陰陽家的民俗性宗教，魏晉文人之服食屬前者，南宋畫家之仙骨屬後者。而范寬對道學的研究，多以自然為切入點，他熱愛遊藝於自然，寫生後「重新創造」當地風景，因此他的畫風在長期觀察山巒風貌、自然景致中獨創出一家面貌。

至於坊間流傳的《谿山行旅圖》出處之疑，台北故宮書畫處處長劉芳如回應道，北宋年間編纂的《宣和畫譜》記載，曾收錄范寬作品五十八件，其中並無此畫，可能是因為這幅畫原名並非如此，推測今名應是依據董其昌之跋所訂定。

編者按：「典範與流傳」特展中《谿山行旅圖》僅展出四十四天，展至八月十三日，而後將由《臨流獨坐圖》接力展出，展期至九月二十九日。若要將畫作看仔細，建議觀者自帶望遠鏡賞閱。詳情查詢請瀏覽台北故宮博物院官方網址：<http://www.npm.gov.tw>。

台北故宮博物院展出「鎮院之寶」

谿山行旅。勢壯雄強。

台北故宮博物院之收藏以北宋圖畫遠近聞名，「鎮院三寶」即范寬的《谿山行旅圖》、郭熙的《早春圖》和李唐的《萬壑松風圖》。《谿山行旅圖》為三寶之首，被譽為「宋代繪畫第一神品」，至於它究竟以何特點成為北宋山水畫的集大成者，如何在近十個世紀中留給代代觀者「天下無山，觀止矣！」之感，本期汲寶齋在古人的藝術行旅中尋山問水。

文：大公報記者 周婉京
圖：台北故宮博物院供圖



▲范寬《谿山行旅圖》



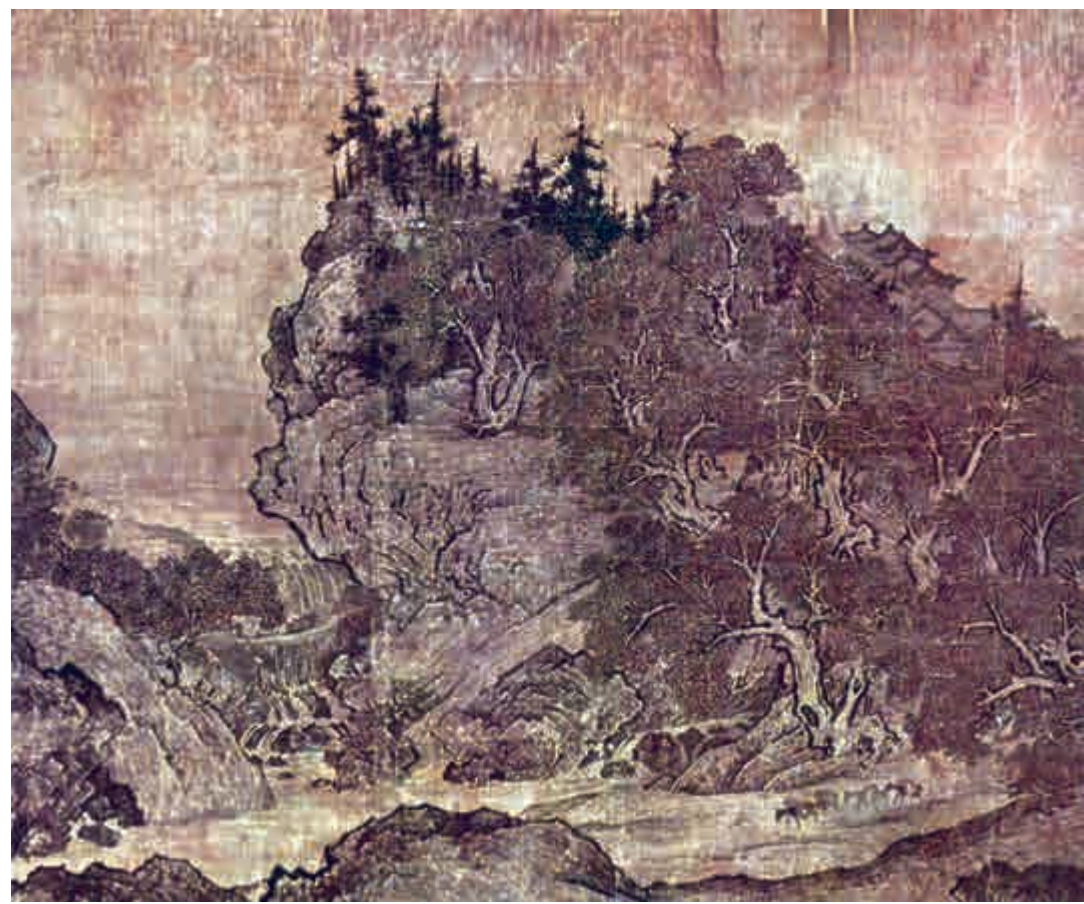
▲清代惲壽平、王翬合繪《花卉山水合冊》



▲宋代蕭照繪《關山行旅圖》



▲范寬《臨流獨坐圖》



▲《谿山行旅圖》(局部)借助推遠主山，凸顯近景旅人

敦煌珍品首度赴美展覽

一批敦煌藝術珍品將於明年首度遠赴美國，在洛杉磯蓋蒂中心展出。「敦煌石窟寺：中國絲綢之路上的佛教藝術」展覽，將由明年五月七日至九月四日舉行，何鴻毅家族基金為是次展覽及相關活動的首席贊助機構。

展覽以位於敦煌附近，被聯合國教科文組織列為世界遺產的莫高窟為重點。屆時，參觀者將如置身於壯麗的敦煌石窟，從中感悟佛教藝術的博大精深，並欣賞到古文物之精巧工藝。

位於蓋蒂中心入口旁的電車廣場站，將放置三個根據實物尺寸建造的敦煌石窟寺複製品，均由敦煌研究院的藝術家手繪而成，讓參觀者既可觀賞宏偉的石窟建築和壁畫，又可了解背後的修復工作。

蓋蒂研究所的展廳，則展示由大英博物館和法國國家圖書館等著名歐洲機構借出的雕塑原作和手稿，當中有從未在美國展出過的作品，藉以彰顯古代石窟寺中多樣的藝術風格和佛教圖像。

其他展品包括蓋蒂研究所特藏的善本古籍和地圖。展覽的焦點之一，是世上最早有紀年的印刷品《金剛經》。此佛典乃從梵文原稿翻譯過來的中文版本，現為倫敦大英圖書館所藏，之前從



▲中國敦煌莫高窟第285窟內景，西魏（535-556）

敦煌研究院供圖

末於美國展出。根據經文結尾所載，此《金剛經》譯本印於公元八六八年五月十一日，是已知現存最古老而完整的印刷書籍。

此外，展覽也將有豐富的教育活動、網站、圖錄和書籍《敦煌莫高窟的石窟寺群》之修訂版。蓋蒂中心亦將策劃一系列演出、放映會、講座和導賞，並聯同加州大學洛杉磯分校舉辦研討會，進一步加深參觀者對展覽的了解。

展覽的舉辦標誌着蓋蒂保護研究所和敦煌研究院的長期合作關係。兩所機構近三十年來一起致力修復莫高窟，不但讓這個世界遺產得以保存下來，更從而增進古蹟修復的知識，為中西文化交流作出了貢獻。



▲「典範與流傳」展覽現場