

# 日本機場又出事 兩客機擦撞受損

## 大韓航空：牽引車操作不當 國泰飛機被刮蹭

【大公報訊】綜合NHK、路透社及法新社報道：日本羽田機場1月2日發生嚴重撞機事故，外界心有餘悸之際，北海道新千歲機場又發生客機擦撞事故。當地時間16日下午，在北海道新千歲機場，一架韓國大韓航空客機擦撞一架香港國泰航空客機，造成機身不同程度受損，所幸事故沒有造成人員傷亡。羽田撞機事故發生後，日本當局發布一系列的整改措施，但近期又有事故，令外界對日本機場安全的信心再度降低。



▲16日在北海道新千歲機場，工作人員檢查涉事客機狀況。網絡圖片



▲北海道新千歲機場16日發生事故，涉事飛機機身損壞。美聯社



▲大韓航空客機（左）擦撞國泰航空客機，造成兩架飛機機身損壞。美聯社



▲全日空的一架波音飛機於14日在美國芝加哥機場與達美飛機擦撞。網絡圖片

## 兩架波音客機美國機場相撞

【大公報訊】綜合美聯社、《華爾街日報》報道：美國聯邦航空管理局（FAA）15日表示，日本全日空航空公司旗下一架波音飛機14日晚在美國芝加哥奧黑爾國際機場起飛滑翔時，與美國達美航空旗下一架波音飛機相撞。報道稱，暫無人員傷亡報告，FAA將對本次事故進行調查。

據悉，全日空一架波音777飛機的左翼尖撞上了達美航空一架波音717飛機的機尾穩定器。發生碰撞後，達美航空稱，乘客正常在登機口下飛機，達美航空的維護技術人員正在對飛機進行評估。全日空發言人也證實其乘客已安全下機。

事故雖然未造成人員傷亡，但因兩架客機都是波音飛機，FAA將調查事故發生原因。波音飛機近日事故頻發。阿拉斯加航空一架波音737 MAX 9客機本月5日在起飛後不久，一扇內嵌式艙門脫離機身，導致飛機緊急降落，所幸無人傷亡。FAA隨即下令停飛全球超過170架波音737 MAX 9客機。

FAA日前宣布，將加強監督波音及其供應商，並且重新審查長期以來允許波音內部自行檢驗飛機安全的做法是否得當。前FAA安全檢查員索西稱：「早就該這樣做了」。

波音737 MAX客機在2018年和2019年接連發生兩起空難，奪走346條人命。索西批評FAA當時的停飛決策不夠迅速。

當地時間16日下午5時半左右，北海道新千歲機場接報，大韓航空公司一架客機與國泰航空公司一架客機發生擦撞。日本國土交通省航空局表示，事故場所應是在該機場的國際線停機坪。

來自當地消防部門的消息稱，準備起飛的大韓航空客機在向跑道滑行過程中與停在地面的國泰航空客機擦撞。事故導致大韓航空客機左主翼受損、國泰航空客機垂直尾翼受損。事發時大韓航空客機上有289名乘客和機組人員，無人受傷。國泰航空客機上沒有人員。日本警方表示尚未接獲傷亡通報，初步調查也沒有漏油起火的狀況，已派出機場消防車待命。

### 所幸事故無人受傷

香港國泰航空16日證實，1月16日旗下一架國泰客機，於日本札幌新千歲機場停泊時，被一架滑行的中韓航空A330飛機碰撞。當時國泰客機已停泊於飛機泊位，機上並無顧客及機組人員。

國泰航空表示，由札幌前往香港的CX583航班不會如期啟程。該航班的大多數顧客將會改為乘搭國泰航空16日於札幌回港的另一航班，其餘顧客將於17日啟程。國泰航空向受影響顧客致歉。

當時身在新千歲機場的港人陳先生接受傳媒採訪時表示，國泰航空原本安排CX583航班全部乘客搭乘CX581班機返港，但因座位不夠，公司方面正在詢問有沒有旅客願意延後登機。CX581班機也因大雪天氣，延至當晚9時30分起飛。

大韓航空也發聲明稱，16日下午，一架計劃從日本北海道新千歲機場飛往韓國首爾仁川國際機場的KE766次航班，在停機位完成除冰作業後由地面服務公司牽引車牽引下的推出過程中，由於地面濕滑以及牽引車操作不當，飛機左側機翼部位與相鄰停機位的一架國泰航空CX583次航班發生刮蹭。

13名機組成員及276名乘客沒有受傷的情況發生。事件發生後，公司

已按照標準流程向乘客發布延誤信息並與機場當局溝通安排乘客下機，公司將全力保障受影響乘客的妥善安置。

### 日本機場跑道安全堪憂

日本媒體報道，碰撞事故發生時，機場正下大雪。新千歲機場16日當天已有46個來回航班取消。出事的新千歲機場於1988年啟用，位於日本北海道千歲市與苫小牧市交界，是札幌市的主機場。

1月2日，日本東京羽田機場發生嚴重撞機事故，日航客機與海上保安廳定翼機相撞，引發大火，客機379名機組人員和乘客緊急逃生，但海保定翼機上5人死亡。半月後，新千歲機場又發生撞機事故，日本機場跑道安全再次引發關注。

羽田機場事故之後，日本國土交通省上周公布多項緊急措施，包括在羽田等7個機場安排專人持續監控「跑道佔用監控支援功能」的運作情況，防止飛機錯誤進入跑道，亦會成立由外部專家組成的研究委員會，討論預防事故發生的措施。此外，日本所有機場的控制塔，也不再告知機長起飛順位，避免誤會。

根據《朝日新聞》報道，日本全國各機場在2014至2023年的10年間，一共發生過23起「嚴重事故」，差點造成飛機在跑道撞其他飛機或是車輛。運輸安全委員會曾公布其中19起事故的報告書，而有12起的原因是因為在地面的飛機或是工作車輛走錯路，其中5起疑似因為控制塔犯錯。

### 網友評論

@Frenchiefiles：

●日本機場到底怎麼了？

@LlanDudnoaki：

●日本機場頻頻發生這些問題，日本航空港的工作人員一定是過度勞累了。

@nicos\_nick1geo：

●日本機場削減成本顯而易見！

@panesar\_jasbir：

●機場地面運行管理不善？

@Liammufc83：

●這些飛行員應該需要再次接受藥物測試。



▲北海道16日大雪，新千歲機場取消數十個航班。網絡圖片



▲一架日本航空公司的飛機2日東京羽田機場的跑道上撞機後起火。法新社

## 伊朗報復式空襲伊拉克敘利亞「第三方目標」

【大公報訊】綜合法新社、路透社報道：當地時間15日晚，伊朗伊斯蘭革命衛隊連續發動兩輪空襲，先後瞄準分別位於伊拉克的「間諜中心」和敘利亞的「恐怖主義據點」，共發射24枚導彈。分析指，本輪巴以衝突爆發以來，伊朗官方態度一直較為謹慎，此次是伊朗首次直接發起打擊行動，中東地區局勢更加緊張。

伊朗伊斯蘭革命衛隊16日表示，以色列摩薩德組織位於伊拉克庫爾德斯坦首府埃爾比勒的總部是此次襲擊的目標之一，「為了回應猶太復國主義政權最新的邪惡行為」。襲擊發生後，美國駐埃爾比勒領事館附近發生多起爆炸，至少4人死亡，另有6人受傷，死傷



▲消防員和安保人員16日在伊拉克埃爾比勒被空襲的一處建築廢墟內檢查。法新社

者中包括當地平民；沒有美國設施受到影響。

外媒稱，相信伊朗此次空襲是對以色列去年12月25日炸死伊斯蘭革命衛隊駐敘利亞高級顧問穆薩維的報復。

復。

伊拉克外交部16日下午宣布召回伊拉克駐伊朗大使穆赫森。美國國務院發言人米勒表示，美國強烈譴責伊朗對埃爾比勒「魯莽的導彈襲擊，這會破壞伊拉克的穩定」。

伊斯蘭革命衛隊稱，發現極端組織「伊斯蘭國」（ISIS）在敘利亞的據點，並向其實施打擊，以回應ISIS在伊朗犯下的一系列罪行。

中國外交部發言人毛寧16日表示，中方一貫主張尊重和維護伊拉克的主權、獨立和領土完整，呼籲有關各方保持克制，避免採取導致緊張局勢升級的行動，共同致力於維護地區和平與穩定。

## 泰國旅遊巴側翻 中國遊客17傷

【大公報訊】據《曼谷郵報》報道：當地時間16日上午，一輛小型旅遊巴士在泰國布吉島北部的塔廊縣側翻，造成17名中國遊客受傷，其中2人傷勢嚴重。

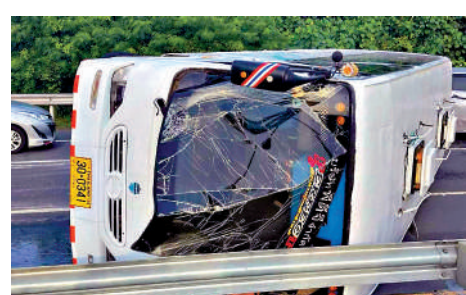
當天上午7時50分左右，布吉府Tha Chatchai警察局接到報告稱，在塔廊縣的Thep Krasattri路出口處一輛載有外國遊客的大巴側翻。

泰媒報道指，事故發生地點為當地交通黑點，附近有警告牌提醒司機減速。現場畫面顯示，涉事的白色旅遊巴側翻，橫臥在兩條行車線上，車頭嚴重受損，擋風玻璃整塊脫落，多名乘客坐在路邊等候救援。

警方報告稱，事故巴士共有20人，包括16名中國遊客、1名中國籍領隊、1名泰籍導遊，以及泰籍司機和助理。事故造成17名中國遊客受傷，包括6名男性、8名女性和1名兒童，其中2人重傷。

另外，1名泰國司機及其助理受輕傷。醫務人員到達現場後，對傷者進行了急救，大多數傷者均因撞擊遭到擦傷及扭傷。所有傷者均被送往塔廊醫院治療。

這輛大巴車正前往攀牙府斯米蘭島，行駛到事發點時，車輛失去控制側翻。初步調查認為，事故原因可能是巴士行駛速度過快，導致在彎道處失控並翻車。布吉旅遊警察及相關部門官員已經抵達醫院，為受傷遊客提供幫助。



▲泰國一輛旅遊巴士16日側翻，造成17名中國遊客受傷。網絡圖片